

Информационная система «Online-заявки»
Инструкция пользователя

Введение.....	2
Подключение к серверу.....	Ошибка! Закладка не определена.
Запуск системы «Online-заявки».....	Ошибка! Закладка не определена.
Основные справочники.....	2
Номенклатура.....	2
Навигация в форме списка справочника.....	2
Поиск в форме списка справочника.....	4
Форма элемента справочника.....	5
Договоры контрагента.....	6
Вспомогательные справочники.....	7
Характеристики номенклатуры.....	7
Ценовые группы.....	7
Валюты.....	7
Классификатор единиц измерения и единицы измерения.....	7
Документ.....	8
Интернет-заказ покупателя.....	8
Журнал документов.....	8
Форма документа.....	9
Табличная часть документа.....	10
Загрузка данных в документ из программы «ПрофСтрой 3».....	11
Статусы документа.....	14
Печатная форма документа.....	15
Отчеты.....	17
Прайс-листа для Интернет-заказов.....	17
Информационные сообщения.....	18
Обмен данными с информационной системой «Профиль-Пласт».....	19
Автоматический плановый обмен.....	19
Внеплановый запуск обмена.....	19
Завершение работы с системой «Online-заявки» и отключение от сервера.....	20

Информационная система «Online-заявки»

Инструкция пользователя

Введение

Информационная система «Online-заявки» предназначена для оперативного оформления предварительных заказов на приобретение товаров.

Оформление заказов выполняется с Вашего рабочего места путём подключения к системе «Online-заявки» расположенной на удалённом сервере.

Для работы в системе Вам предоставляется перечень доступных для заказа товаров (справочник «Номенклатура»), перечень Ваших договоров с ООО «Профиль-пласт» (справочник «Договоры») и документ «Интернет-заказ покупателя».

Стоимость заказываемых Вами товаров рассчитывается исходя из их текущей брутто-цены. При расчёте учитываются имеющиеся у Вас скидки на конкретные товары или на ценовые группы товаров плюс скидки по договору в целом (в соответствии с выбранным в документе договором).

Основные справочники

При работе в системе используются два основных справочника: «Номенклатура» и «Договоры».

В справочнике «Номенклатура» содержится перечень всех товаров доступных Вам для заказов.

Справочник «Договоры» содержит перечень Ваших договоров с ООО «Профиль-пласт».

Изображение пункта главного меню «Справочники» показано на рисунке 7.

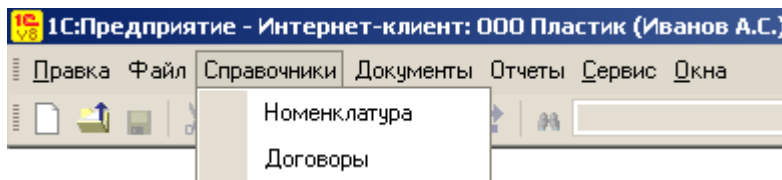


Рисунок 7. Главное меню, пункт «Справочники»

Номенклатура

Навигация в форме списка справочника

В справочнике «Номенклатура» содержится перечень всех продаваемых и доступных для заказа товаров. Построение справочника иерархическое, все товары распределены по группам в соответствии с их производителем, предназначением и т.п. Пример формы списка справочника показан на рисунке 8.

Эта же форма используется при выборе и добавлении товаров в документ «Интернет-заказ покупателя».

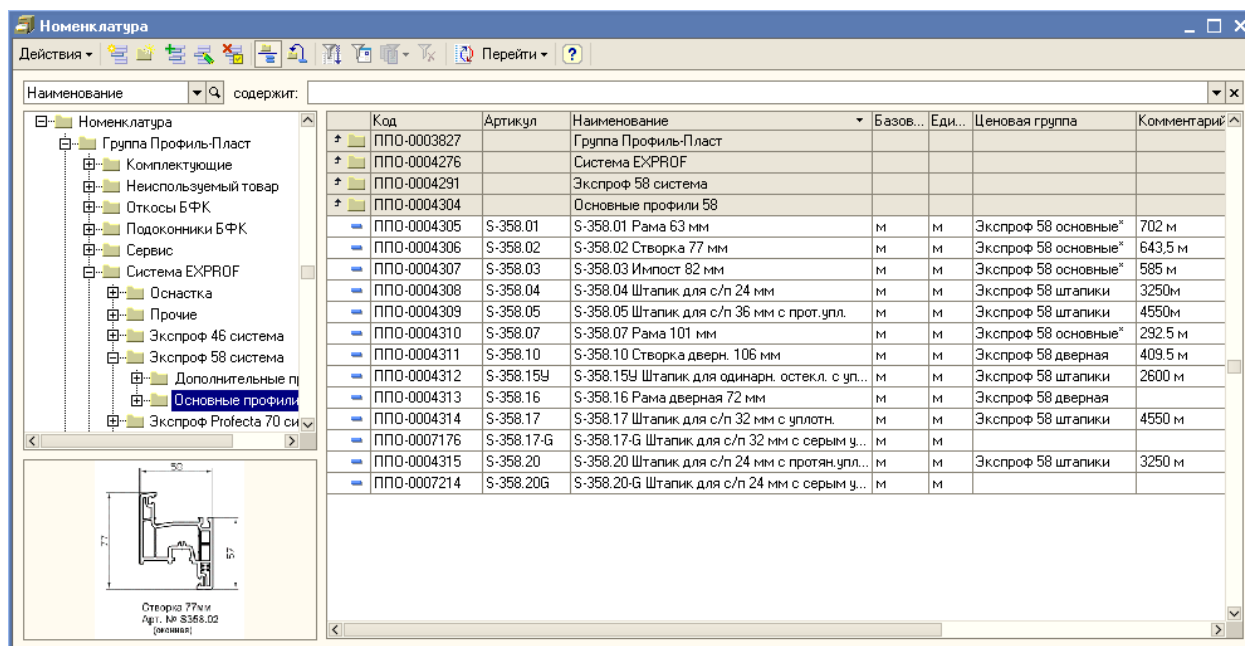


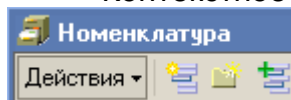


Рисунок 8. Форма списка справочника «Номенклатура»

Работа со справочником возможна как в иерархическом режиме с показом всех групп, так и без отображения групп. Переключение режима просмотра – нажатием кнопки  «Иерархический просмотр» на панели инструментов или выбором пункта  «Иерархический просмотр» в контекстном меню справочника.


Контекстное меню открывается при нажатии на кнопку панели инструментов



или по щелчку правой кнопкой мышки на табличном поле (пояснения по навигации в справочнике дополнительно см. на рисунке 9).

В левой части формы отображается дерево групп справочника. В режиме иерархического просмотра при выделении курсором любой группы справа в табличном поле отображаются все входящие в неё товары и вышестоящие группы.

Навигация по группам возможна как с помощью дерева групп, так и в табличном поле. В нём раскрыть группу можно двойным щелчком мышки по строке группы либо нажатием сочетания клавиш «Ctrl + Стрелка вниз». Для возврата на предыдущий уровень можно нажать сочетания клавиш «Ctrl + Стрелка вверх» или дважды щелкнуть мышкой по строке группы. Если необходимо «перешагнуть» несколько уровней вверх, нужно дважды щелкнуть мышкой сразу по строке с нужной группой.

В нижней правой части окна справочника может показываться изображение товара (если оно имеется). Включить или отключить показ изображения можно с помощью контекстного меню, выбрав пункт  «Изображение».

В справочнике возможна сортировка строк по коду, наименованию или артикулу. Включить нужный порядок сортировки можно с помощью контекстного меню, выбрав пункт «Сортировка» и соответствующий подпункт.

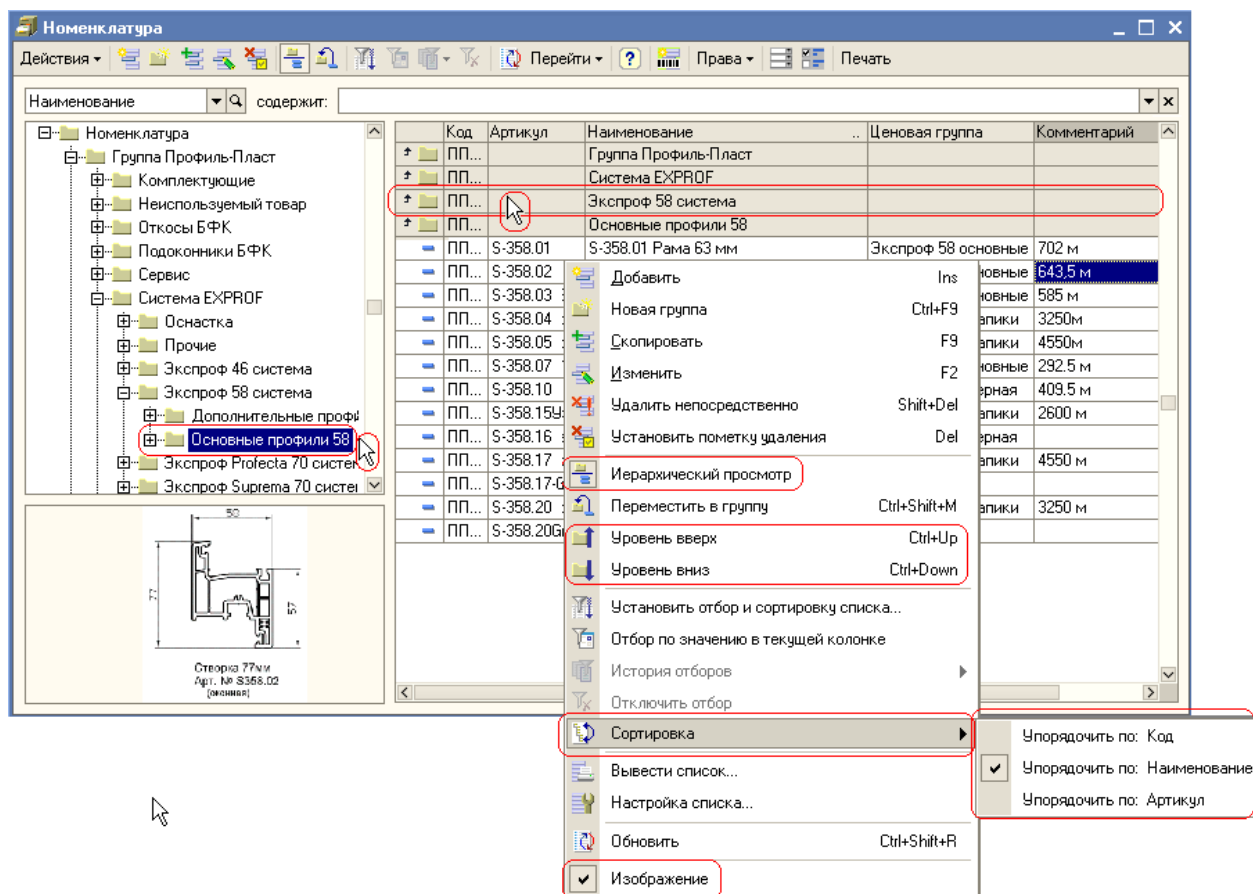


Рисунок 9. Навигация в форме списка справочника «Номенклатура»

Поиск в форме списка справочника

В форме списка справочника можно выполнять быстрый отбор товаров по включению строки символов. В поле выбора нужно указать тип поиска, который определяет, по какому именно реквизиту справочника будет выполняться отбор: по наименованию, по артикулу, по полному наименованию или по всем видимым полям (см. рисунок 10).

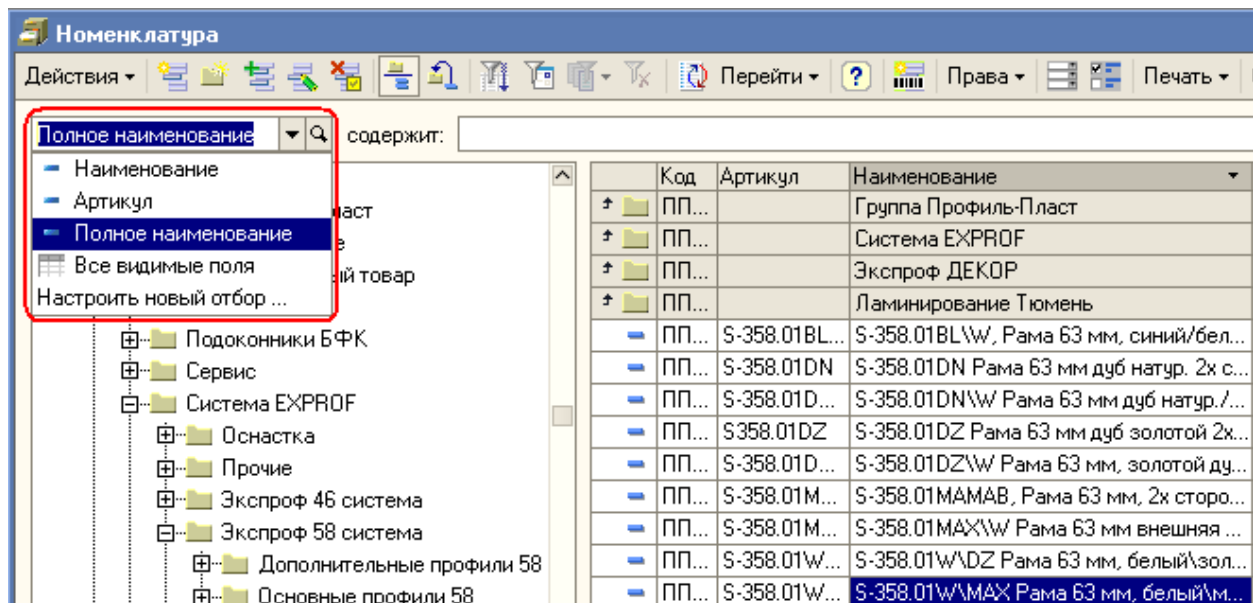


Рисунок 10. Настройка отбора по включению строки

После выбора типа поиска в поле «**содержит:**» нужно ввести ту строку символов, которую Вы ищете. Может указываться любая часть искомого названия, артикула и т.п. Поиск всегда осуществляется по включению указанной Вами строки.

В результате поиска будут отобраны и показаны без иерархии все записи справочника, в заданных реквизитах которых содержится указанное Вами значение. Для примера на следующем рисунке показан результат поиска строки «358.01» по полным наименованиям товаров (см. рисунок 11).

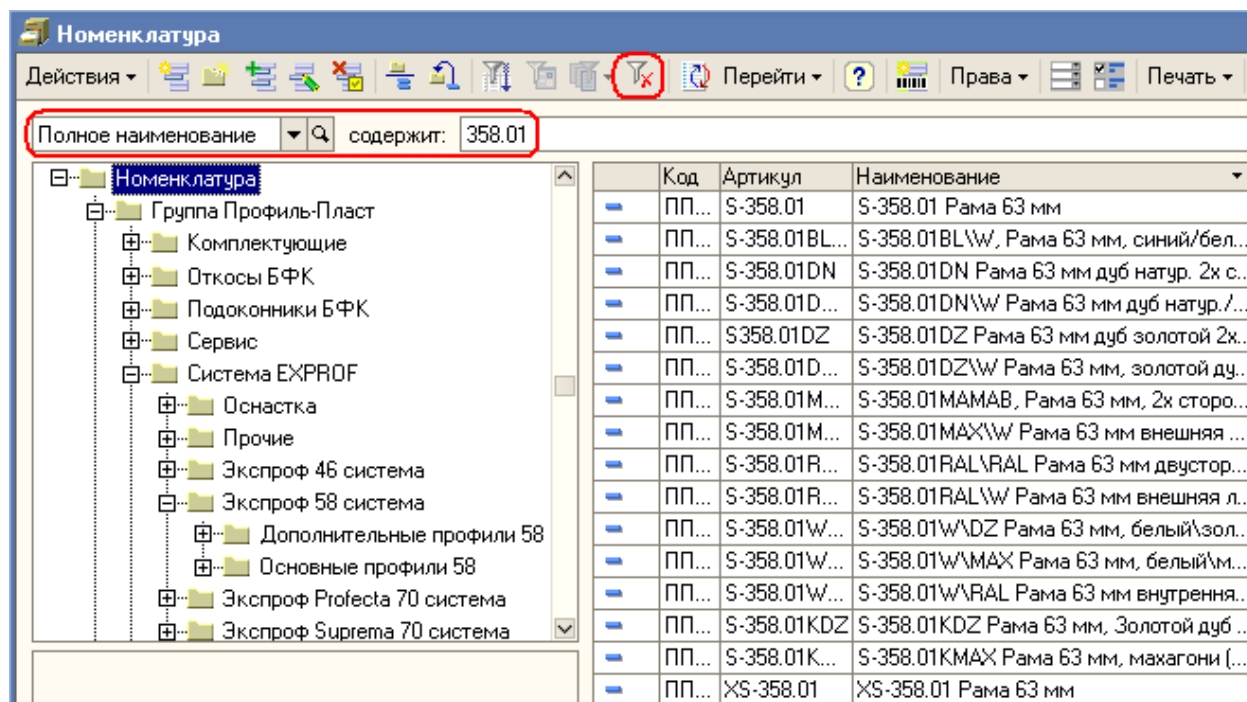




Рисунок 11. Результат отбора по включению строки

Для отмены результата поиска (показа полного перечня товаров) необходимо очистить поле «содержит» или нажать на кнопку  «Отключить отбор на панели инструментов».

Форма элемента справочника

Расширенная информации о каждом товаре содержится в его карточке. Образец формы карточки приведен на рисунке 12.

Открыв карточку товара (по нажатию кнопки  «Изменить текущий элемент (F2)») можно увидеть его наименование, артикул, базовую и дополнительные единицы измерения, изображение товара (если оно установлено) и некоторые другие реквизиты.

Справочник используется в системе только в режиме просмотра (выбора) и закрыт от каких-либо изменений.

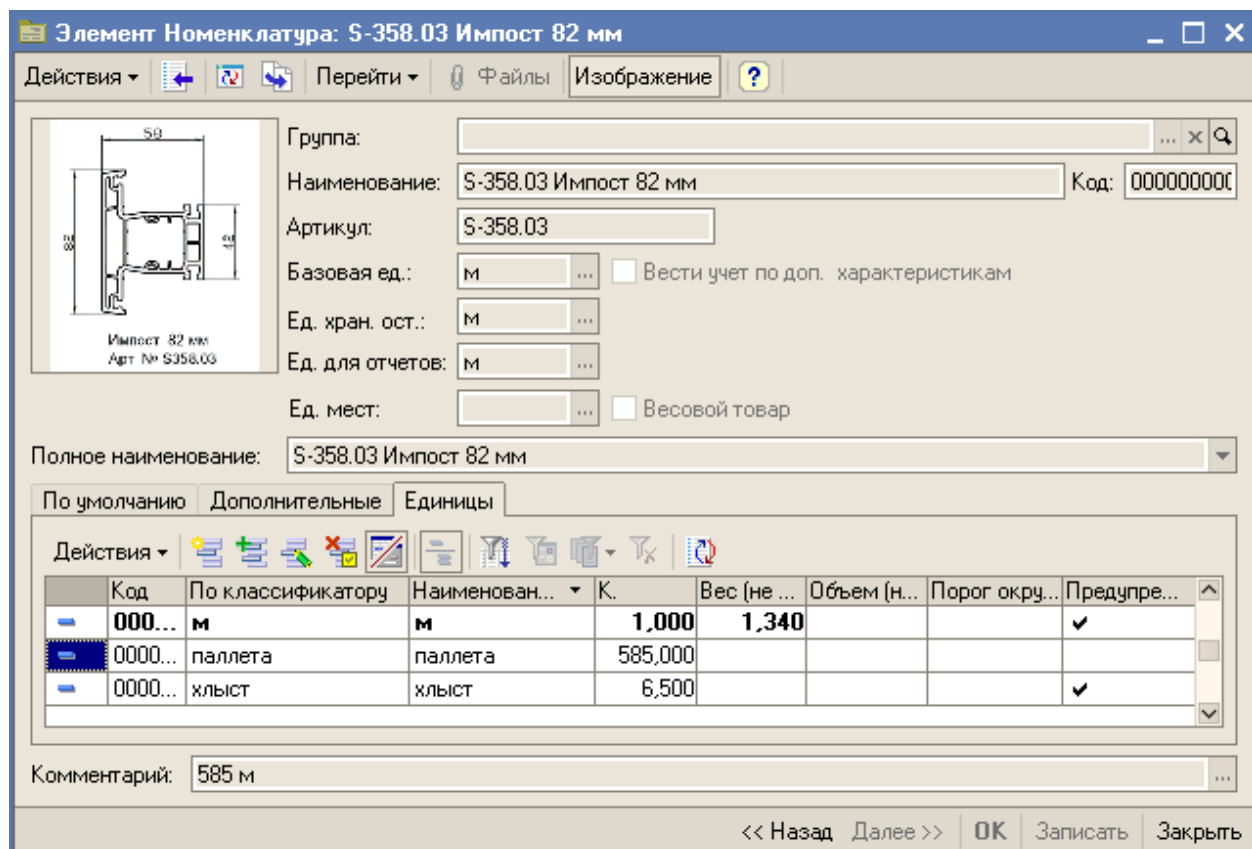


Рисунок 12. Карточка «Номенклатуры (товара)»

Договоры контрагента

Справочник «Договоры контрагента» содержит перечень Ваших договоров с ООО «Профиль-пласт». Образец формы списка справочника показан на рисунке 13.

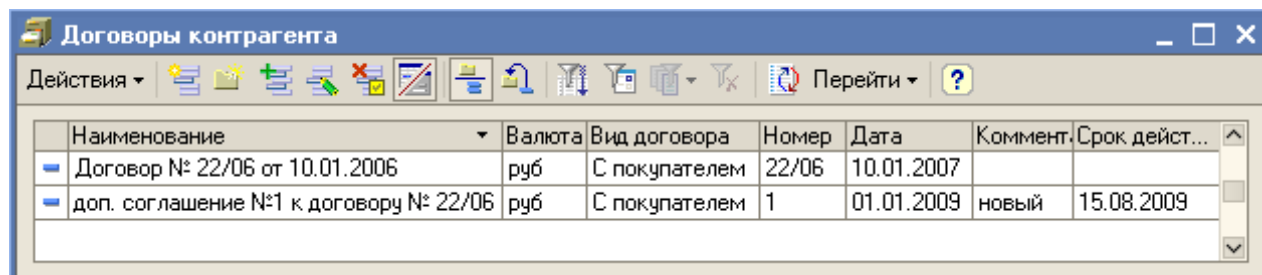


Рисунок 13. Форма списка договоров

Открыв карточку договора можно увидеть некоторые дополнительные данные по нему (см. рисунок 14).

Справочник используется в системе только в режиме просмотра (выбора) и недоступен для каких-либо изменений.

Договор контрагента: Договор № 22/06 от 10.01.2006

Действия ▾ | Перейти ▾ | ? | Файлы

Организация: ООО "Профиль-Пласт" ... 🔍

Контрагент: ООО Пластик ... 🔍

Группа договоров: ... 🔍

Наименование : Договор № 22/06 от 10.01.2006 | Код: 000000

Вид договора: С покупателем ... ✕

Номер: 22/06 | от: 10.01.2007 | Срок действия: . . .

Общие | Учет товаров | Дополнительно

Ведение взаиморасчетов

Взаиморасчеты ведутся: По договору в целом ... ✕ | Валюта : руб ... 🔍

Комментарий: _____

OK | Записать | Закреть

Рисунок 14. Карточка «Договор контрагента»

Вспомогательные справочники

Характеристики номенклатуры

Справочник «Характеристики номенклатуры» применяется при вводе документа «Интернет-заказ покупателя» для тех товаров, у которых ведётся учёт в разрезе характеристик. Характеристикой обычно детализуется цвет товара или его длина.

Ценовые группы

Справочник «Ценовые группы» содержит перечень всех ценовых групп продаваемых товаров.

В соответствии с Вашими договорными условиями для ценовых групп могут быть установлены скидки от стоимости всех товаров входящих в группу.

Валюты

В системе используется справочник «Валюты» и поддерживаются актуальные курсы используемых валют. В соответствии с курсом валюты производится расчёт текущей рублевой стоимости для валютных товаров.

Классификатор единиц измерения и единицы измерения

«Классификатор единицы измерения» содержит общий перечень единиц измерения применяемых для учёта товаров.

Справочник «Единицы измерения» содержит единицы измерения конкретных товаров.

Документ

Интернет-заказ покупателя

Журнал документов

Для оформления предварительных заказов на приобретение товаров в системе используется документ «Интернет-заказ покупателя».

Журнал документов открывается выбором пункта «Интернет-заказ покупателя» в главном меню «Документы».

Изображение меню «Документы» показано на рисунке 15.

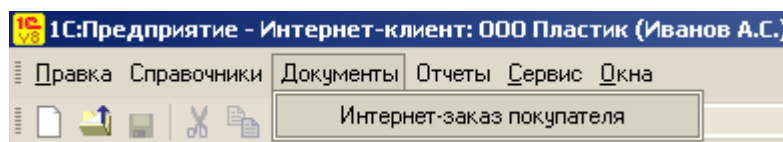


Рисунок 15. Главное меню, пункт «Документы»

Журнал содержит перечень документов введенных от имени Вашей организации (*обратите внимание на заголовок системного окна: «Интернет-клиент: ООО Пластик»*).

В журнале отображаются следующие колонки: «Вид операции», «Дата», «Номер», «Контрагент», «Сумма», «Дост.» (признак необходимости доставки), «Статус», «Ответственный» и «Комментарий».

Образец формы журнала документов приведен на рисунке 16.

Вид опер...	Дата	Номер	Контрагент	Сумма	Дост.	Дата отгрузки	Статус	Ответствен...	Комментарий
продажа...	19.08.2009 13:30:57	00000000010	ООО Пластик	2 138,72	✓	09.09.2009	Новый	Иванов А.С.	на след. ме...
продажа...	20.08.2009 14:41:25	00000000012	ООО Пластик	19 271,76			Новый	Иванов А.С.	готовится
продажа...	20.08.2009 15:05:18	00000000013	ООО Пластик	1 031,41	✓	23.08.2009	Отклонен	Иванов А.С.	
продажа...	21.08.2009 16:49:00	00000000008	ООО Пластик	322,21	✓		Подтвержден	Иванов А.С.	
продажа...	21.08.2009 16:49:14	00000000015	ООО Пластик	171,90			Подтвержден	Иванов А.С.	
продажа...	25.08.2009 17:37:52	00000000016	ООО Пластик	3 968,93			Новый	Администр...	готовится

Рисунок 16. Форма журнала документов «Интернет-заказы покупателя»

Над табличным полем журнала с перечнем документов расположена панель набором функциональных кнопок. Изображение панели с пояснениями приведено на рисунке 17.

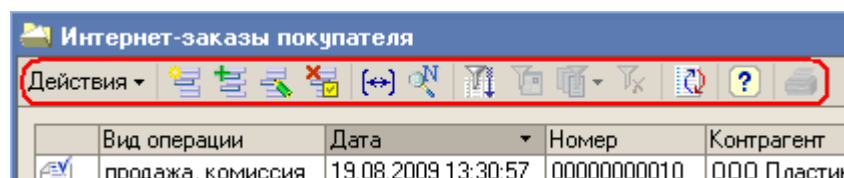




Рисунок 17. Панель функциональных кнопок журнала документов

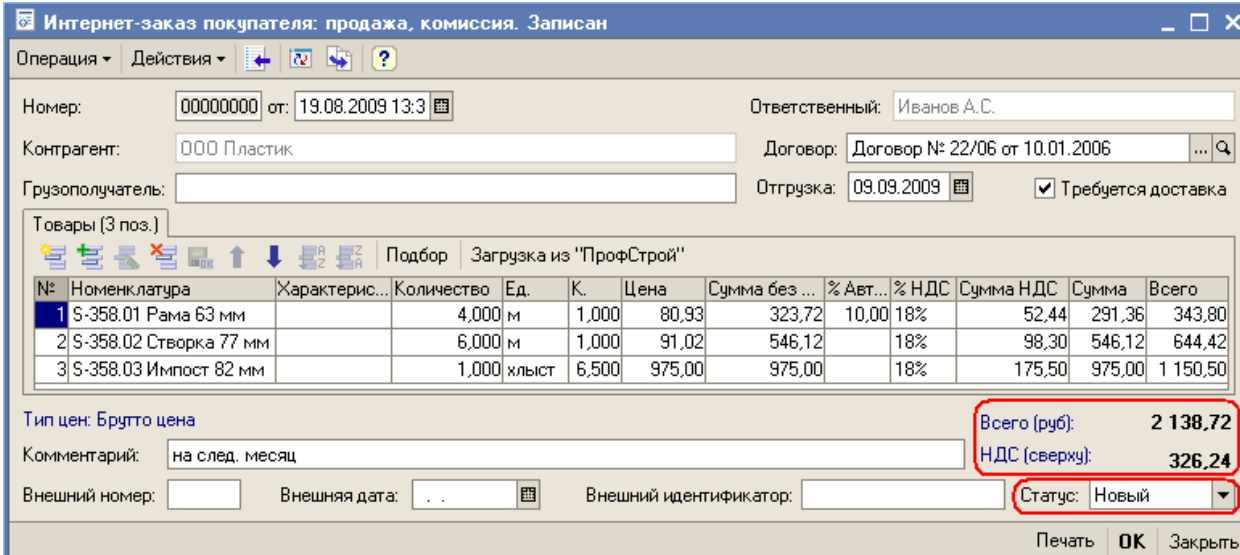
Добавление нового документа осуществляется нажатием кнопки «Добавить (Ins)» или кнопки «Добавить копированием (F9)».

Для редактирования ранее введенного документа следует нажать кнопку  «Изменить текущий элемент (F2)».

Для удаления ненужного документа следует нажать кнопку  «Установить пометку удаления (Del)».

Форма документа

Форма документа содержит набор реквизитов и табличную часть «Товары» (образец формы см. на рисунке 18).



Интернет-заказ покупателя: продажа, комиссия. Записан

Операция Действия

Номер: 00000000 от: 19.08.2009 13:3 Ответственный: Иванов А.С.

Контрагент: ООО Пластик Договор: Договор № 22/06 от 10.01.2006

Грузополучатель: Отгрузка: 09.09.2009 Требуется доставка

Товары (3 поз.)

№	Номенклатура	Характерис...	Количество	Ед.	К.	Цена	Сумма без ...	% Авт...	% НДС	Сумма НДС	Сумма	Всего
1	S-358.01 Рама 63 мм		4,000	м	1,000	80,93	323,72	10,00	18%	52,44	291,36	343,80
2	S-358.02 Створка 77 мм		6,000	м	1,000	91,02	546,12		18%	98,30	546,12	644,42
3	S-358.03 Импост 82 мм		1,000	хлыст	6,500	975,00	975,00		18%	175,50	975,00	1 150,50

Тип цен: Брутто цена

Комментарий: на след. месяц

Внешний номер: Внешняя дата: Внешний идентификатор: Статус: Новый

Всего (руб): 2 138,72
НДС (сверху): 326,24

Печать ОК Закрыть

Рисунок 18. Форма документа «Интернет-заказ покупателя»

В форме документа доступны для ввода следующие основные поля:



- «Договор» - автоматически подставляется Ваш основной договор с ООО «Профиль-пласт» (при наличии более чем одного договора вы можете выбрать любой из них);
- «Грузополучатель» - адрес доставки товара, в случае если он отличается от вашего фактического адреса;
- «Отгрузка» - в качестве ориентира для менеджера указывается желаемая дата отгрузки товаров;
- «Требуется доставка» - признак необходимости доставки товара;
- «Комментарий» - любой произвольный комментарий.

В нижней части формы имеются дополнительные поля «Внешний номер», «Внешняя дата» и «Внешний идентификатор». Они могут заполняться в том случае, если Вам необходимо установить соответствие между вводимым документом и документом в Вашей учетной системе или документом Вашего клиента-покупателя (например, номером его заказа).


В процессе ввода документа Вы можете периодически записывать его, не закрывая форму, нажатием сочетания клавиш «Ctrl + S» или нажатием на панели документа кнопки «Действия» и выбором пункта меню «Записать».

Табличная часть документа

В табличной части «Товары» указывается перечень заказываемых Вами товаров (см. рисунок 19). Над табличной частью расположена панель её функциональных кнопок.

Для добавления строки предназначена кнопка  «Добавить (Ins)» или кнопка  «Добавить копированием (F9)».

Для редактирования строки – кнопка  «Изменить текущий элемент (F2)».

Для удаления ненужной строки – кнопка  «Установить пометку удаления (Del)».

В табличной части имеется также возможность сортировки строк и перемещения их вверх или вниз

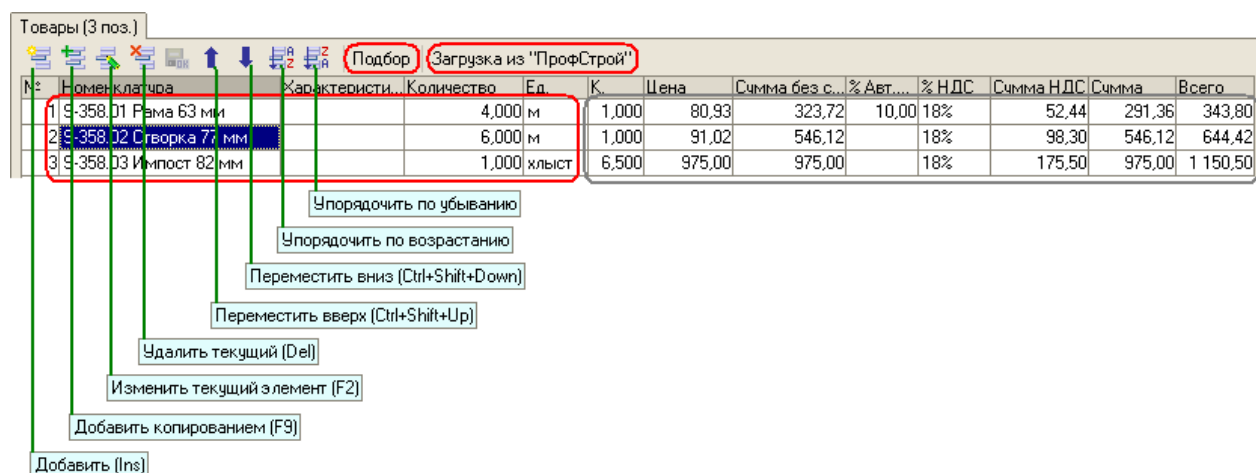


Рисунок 19. Табличная часть «Товары»

В каждой строке Вы указываете: необходимый товар, характеристику товара (если по нему ведётся учет в разрезе характеристик) и количество.

Добавить товар или изменить его количество можно также с помощью так называемого «подбора». Форма подбора (см. рисунок 20) вызывается нажатием кнопки «Подбор» на панели функциональных кнопок над табличной частью.

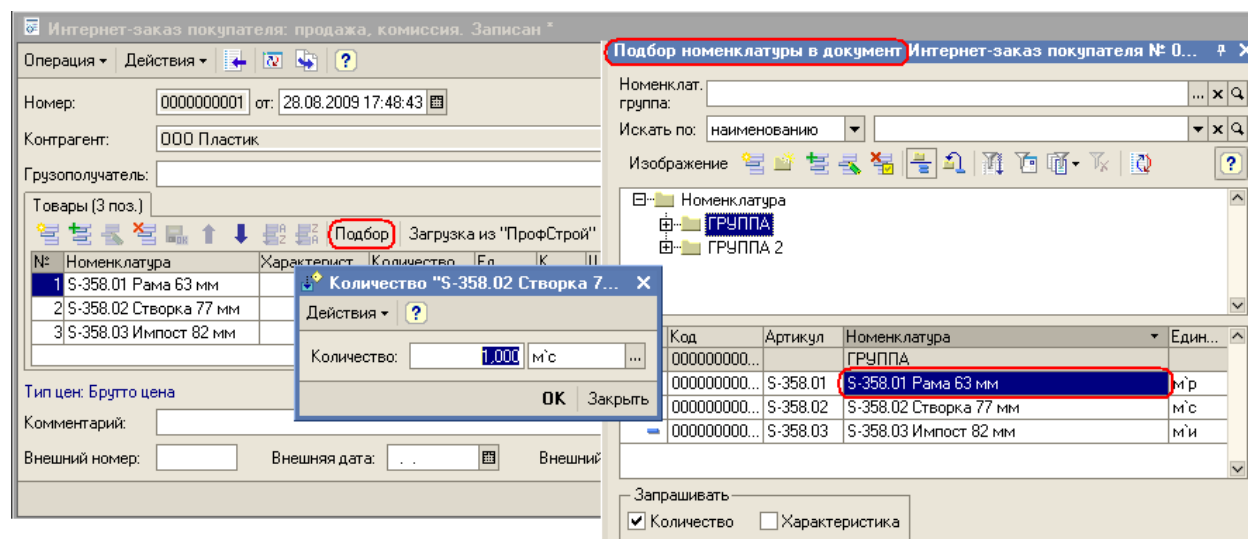


Рисунок 20. Форма подбора номенклатуры в табличная часть

После добавления товара или изменения его количества автоматически заполняются следующие колонки:

- «Ед.» - единица измерения товара (может быть изменена Вами при наличии нескольких единиц измерения у товара);
- «К.» - коэффициент пересчета из выбранной единицы измерения товара в базовую (поле «Базовая ед.» в карточке товара);
- «Цена» - брутто-цена товара без скидок;
- «Сумма без скидок» - стоимость товара по брутто-цене без скидок;
- «% Авт.ск.» - общий процент Вашей скидки (скидка может предоставляться на конкретные товары или на ценовые группы товаров и дополнительно в целом по договору);
- «% НДС» - ставка НДС для товара;
- «Сумма НДС» - сумма НДС;
- «Сумма» - стоимость товара без НДС;
- «Всего» - полная стоимость товара с НДС.

Под табличной частью отображается общая стоимость заказа («Всего (руб)») и, в том числе, сумма НДС («НДС (сверху)»).

Загрузка данных в документ из программы «ПрофСтрой 3»

Выгрузка проекта из программы «ПрофСтрой 3»

Информационная система «Online-заявки» позволяет загружать данные в документ из проектов, подготовленных в программе «ПрофСтрой 3».

Для этого в программе «ПрофСтрой 3» выполняется выгрузка проекта в файла специального формата (XML). Выгрузка проекта в файл выполняется запуском отчёта «Заявки материалов Профиль-Пласт (для интернет-заказа)» (см. рисунок 21).

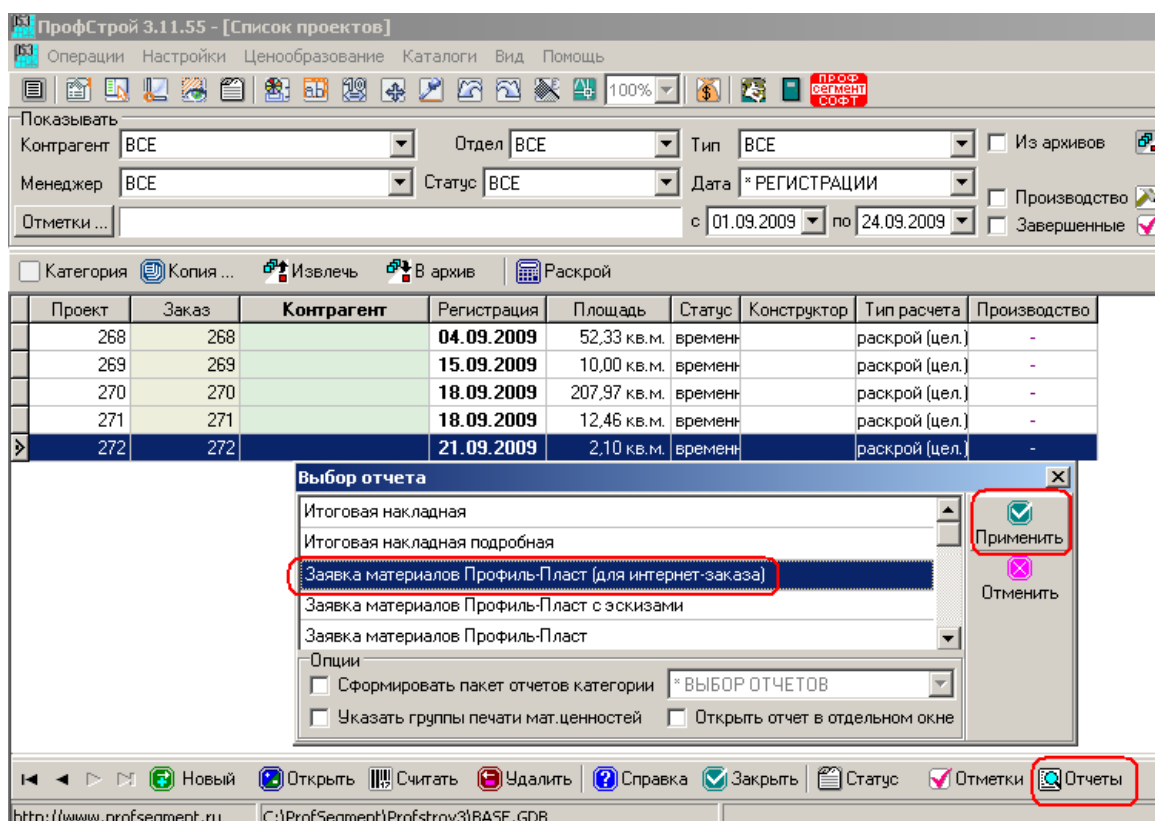


Рисунок 21. Запуск отчета для выгрузки проекта

Сформированный отчёт отображается на экране и автоматически открывается диалог «Сохранить как...» для записи подготовленного файла на диск. Имя файла формируется по шаблону «Выгрузка_проекта_NNN.XML», где NNN – номер выгружаемого проекта. Вы можете указать любую, удобную для вас, папку для сохранения этого файла (см. рисунок 22).

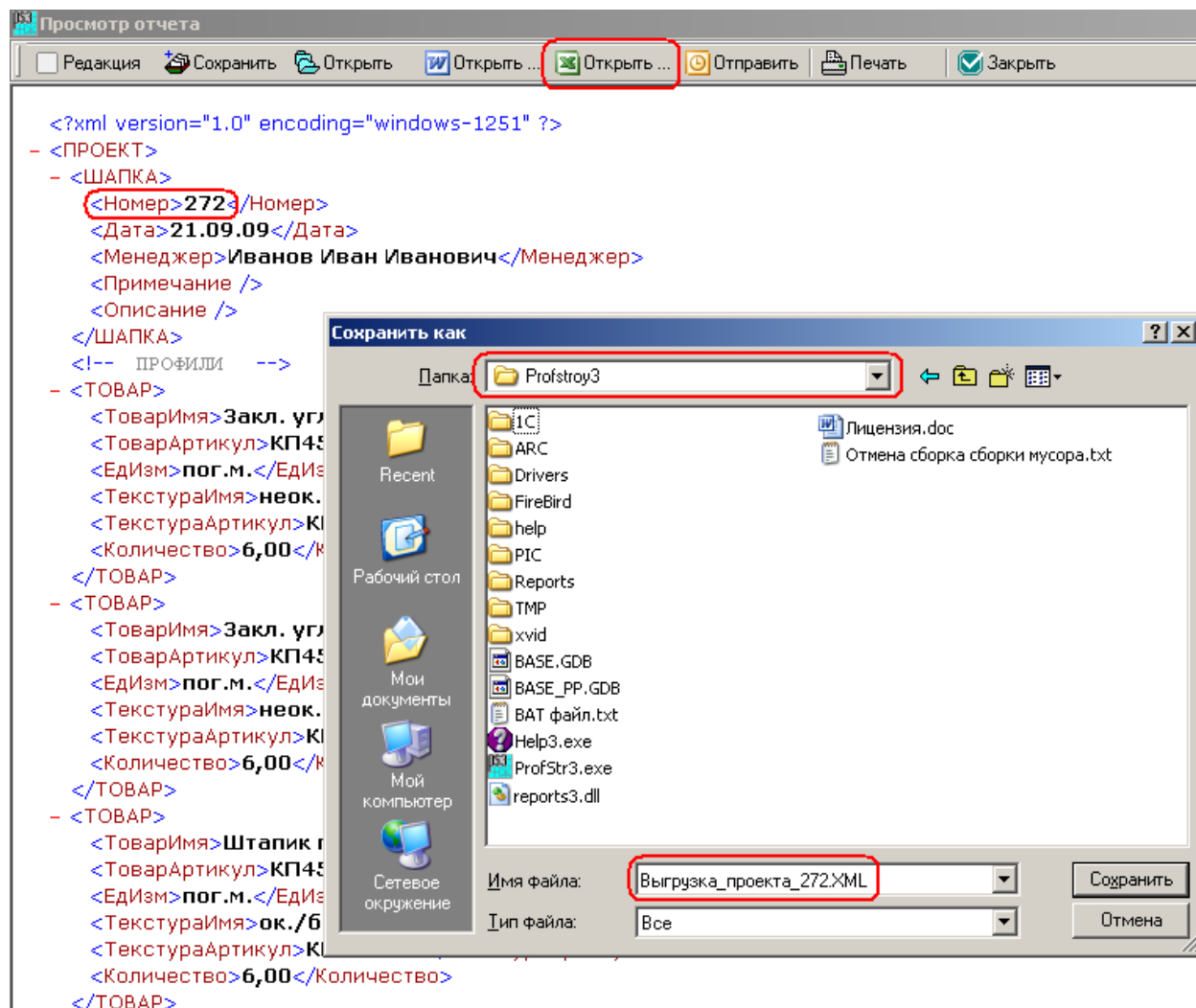


Рисунок 22. Сохранение сформированного по проекту файла выгрузки

Для проверки сформированного отчёта Вы можете открыть его в табличном виде в формате EXCEL (нажатием на кнопку «Открыть отчет в Microsoft Excel...»).

Загрузка выгруженного проекта в документ «Интернет заказ покупателя»

В системе «Online-заявки» для выбора файла для загрузки нажмите кнопку «Загрузка из “ПрофСтрой”» на панели функциональных кнопок над табличной частью (см. рисунок 23).

В открывшемся диалоговом окне укажите файл для загрузки. После выбора файла начнётся загрузка данных. При наличии в документе строк Вам дополнительно будет задан вопрос о необходимости их удаления перед загрузкой.

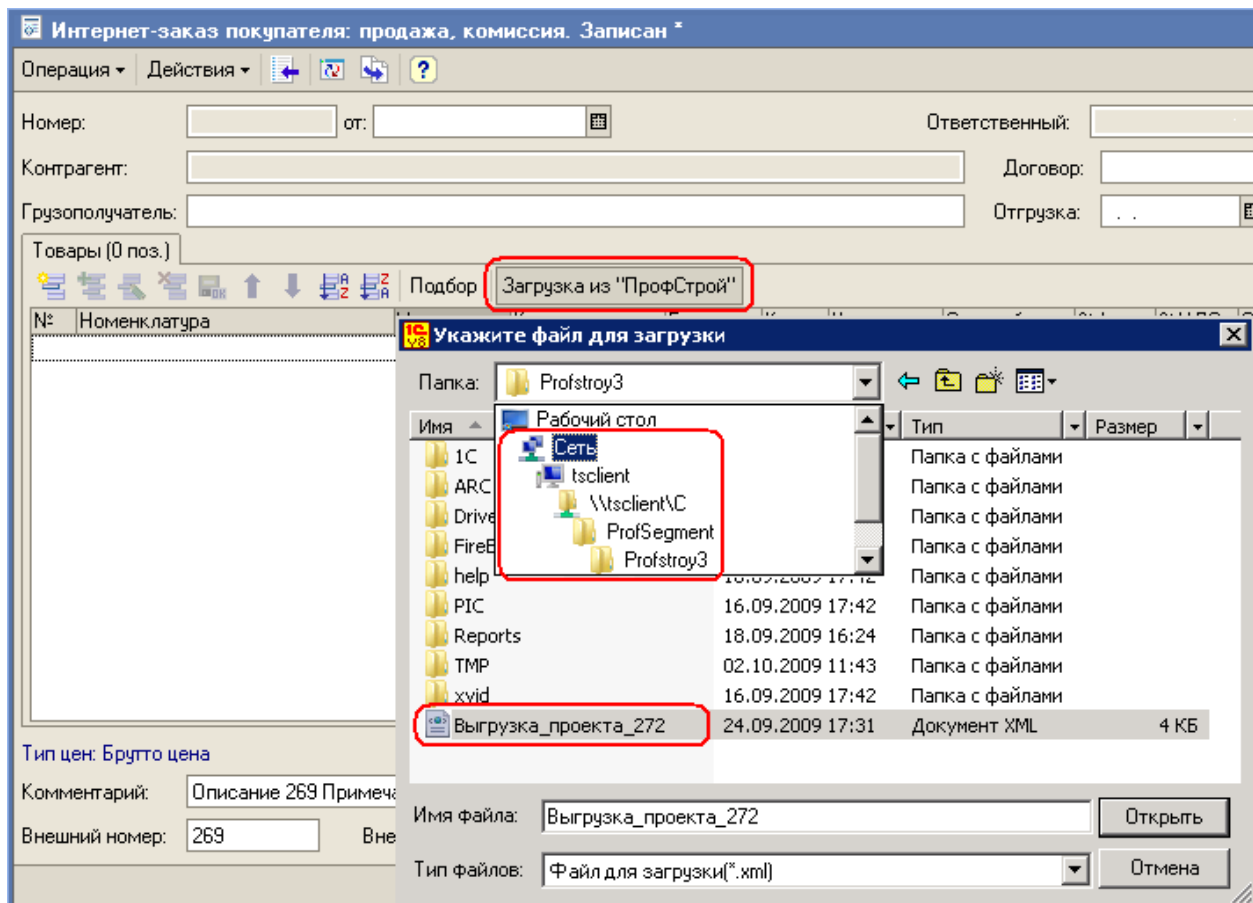


Рисунок 23. Вызов диалога выбора файла для загрузки

В процессе загрузки возможно отображение диагностических сообщений на панели «Комментарии» расположенной в правой части экрана (см. рисунок 24).

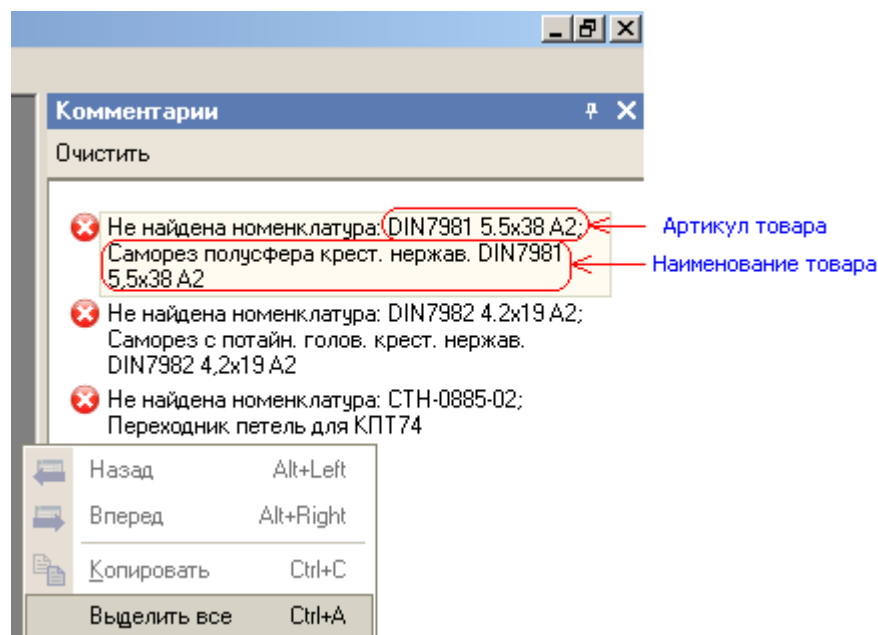


Рисунок 24. Показ диагностических сообщений в процессе загрузки

Предусмотрено три вида диагностических сообщений. Например:

1. Сообщение «Не найдена номенклатура: DIN7981 5.5x38 A2; Саморез полусфера крест. нержав. DIN7981 5,5x38 A2» - означает, что в справочнике

не найдена номенклатура с артикулом «DIN7981 5.5x38 A2» и наименованием «Саморез полусфера крест. нержав. DIN7981 5,5x38 A2».

2. Сообщение «У товара 220R70, "220R70 Монтажный анкер сист 70" не найдена ед.измерения: шт.» - означает, что номенклатура в справочнике найдена, но в системе «Online-заявки» для неё не задана единица измерения «шт.».
3. Сообщение «В таблице соответствия не найдена ед.измерения: "мл."» - означает, что для указанной единицы измерения, полученной из программы «ПрофСтрой 3», не установлено соответствие в системе «Online-заявки».

В случае появления таких сообщений следует скопировать полностью их текст (нажатием сочетания клавиш «Ctrl + A» и «Ctrl + C» либо правыми щелчками мышки и выбором пунктов «Выделить все» и «Копировать») и отправить по электронной почте на адрес bc@glassprom.ru

После завершения загрузки в документ будут добавлены все строки из файла, за исключением тех случаев, когда номенклатура не находится в справочнике. В этом случае недостающие товары Вы можете добавить в документ вручную.

В документе также будут заполнены следующие информационные поля документа:

1. «Комментарий» - текстом из полей проекта «Описание» и «Примечание»;
2. «Внешний номер» - номером проекта;
3. «Внешняя дата» - датой проекта.

Статусы документа

Поле «Статус» предназначено для отражения этапов обработки документа. Документ создаётся в статусе «Новый». В этом статусе Вы можете подготавливать и редактировать документ сколько угодно долго. Если документ стал не нужен, можно пометить его на удаление.

Завершив подготовку документа, следует перевести его в статус «Подтвержден» (см. рисунок 25). При записи документа в этом статусе он автоматически переносится в текущую дату и время.

Сумма без с...	% Авт....	% НДС	Сумма НДС	Сумма	Всего
6 480,00	10,00	18%	1 049,76	5 832,00	6 881,76
7 800,00		18%	1 404,00	7 800,00	9 204,00
2 700,00		18%	486,00	2 700,00	3 186,00

Всего (руб):	19 271,76
НДС (сверху):	2 939,76
пор:	
Статус:	Новый
	Новый
	-> Подтвержден
	-> Отклонен

Рисунок 25. Установка статуса «Подготовлен»

В статусе «Подтвержден» документ становится доступным только на просмотр и показывает менеджеру ООО «Профиль-пласт», что он уже может принять Ваш документ в работу.

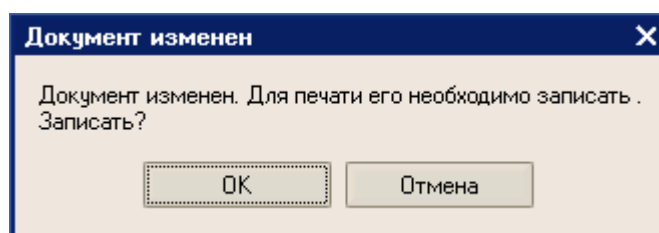
У подготовленного и утверждённого Вами документа менеджер ООО «Профиль-пласт» устанавливает статус «Принят» и после этого оформляет документ «Заказ покупателя».

Из статуса «Новый» возможен также перевод документа в статус «Отклонен». После этого он будет доступным только на просмотр.

Из статуса «Отклонен» возможен обратный перевод документа в статус «Новый». После чего он снова становится доступным Вам для редактирования.

Печатная форма документа

Для формирования печатной формы документа нужно нажать на кнопку «Печать» расположенную на нижней панели формы документа. Если документ был изменён и ещё не записывался, Вам будет показано диалоговое окно:



При нажатии на кнопку «ОК» документ будет записан и печатная форма сформирована. Кнопка «Отмена» прекращает формирование печатной формы.

Сформированная печатная форма отобразится Вам в виде отдельного окошка (см. рисунок 26).

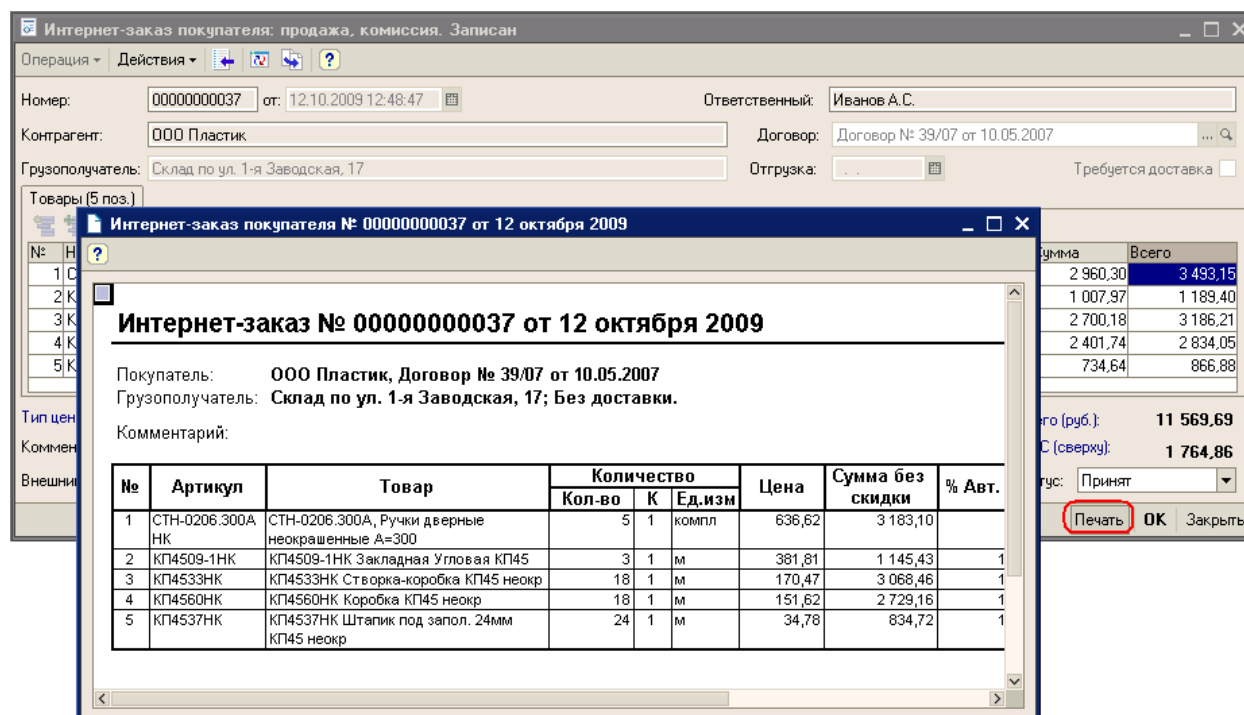


Рисунок 26. Печатная форма документа «Интернет-заказ покупателя»

Для того, чтобы распечатать полученную форму Вам следует сохранить её на локальный компьютер в формате Excel. Для этого в верхнем меню «Файл» выберите пункт «Сохранить копию...» (см. рисунок 27).

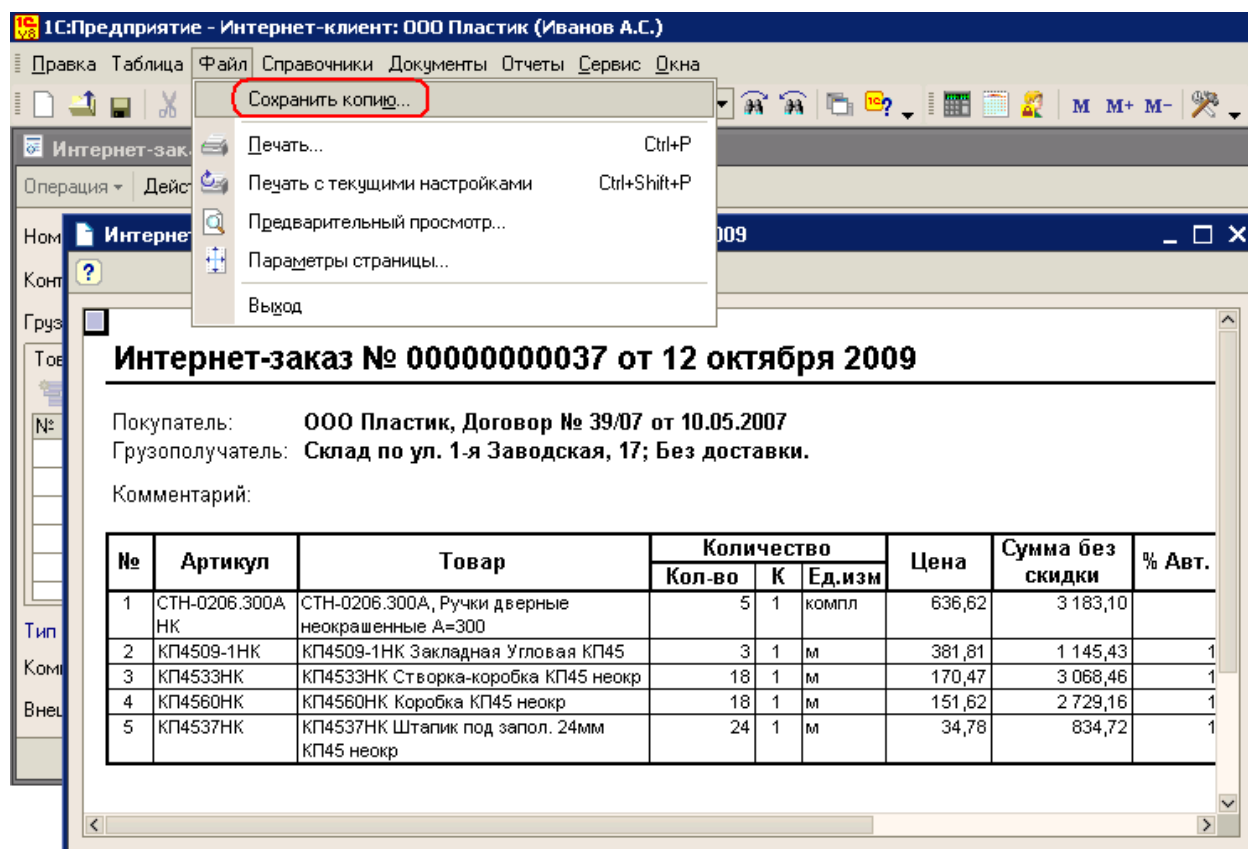


Рисунок 27. Главное меню, пункт «Отчеты»

В открывшемся диалоге сохранения файл укажите его название и выберите тип файла «Лист Excel (*.xls)». Затем в поле «Папка» выберите раздел «Сеть» и компьютер «tsclient» (это представление Вашего локального компьютера для сервера). После выбора компьютера показываются все имеющиеся у него диски. Выберите необходимый диск и папку для записи файла и нажмите кнопку «Сохранить» (см. рисунок 28).

Записанный файл теперь Вы можете открыть из указанной Вами папки на локальном компьютере и распечатать как обычно на своём принтере.

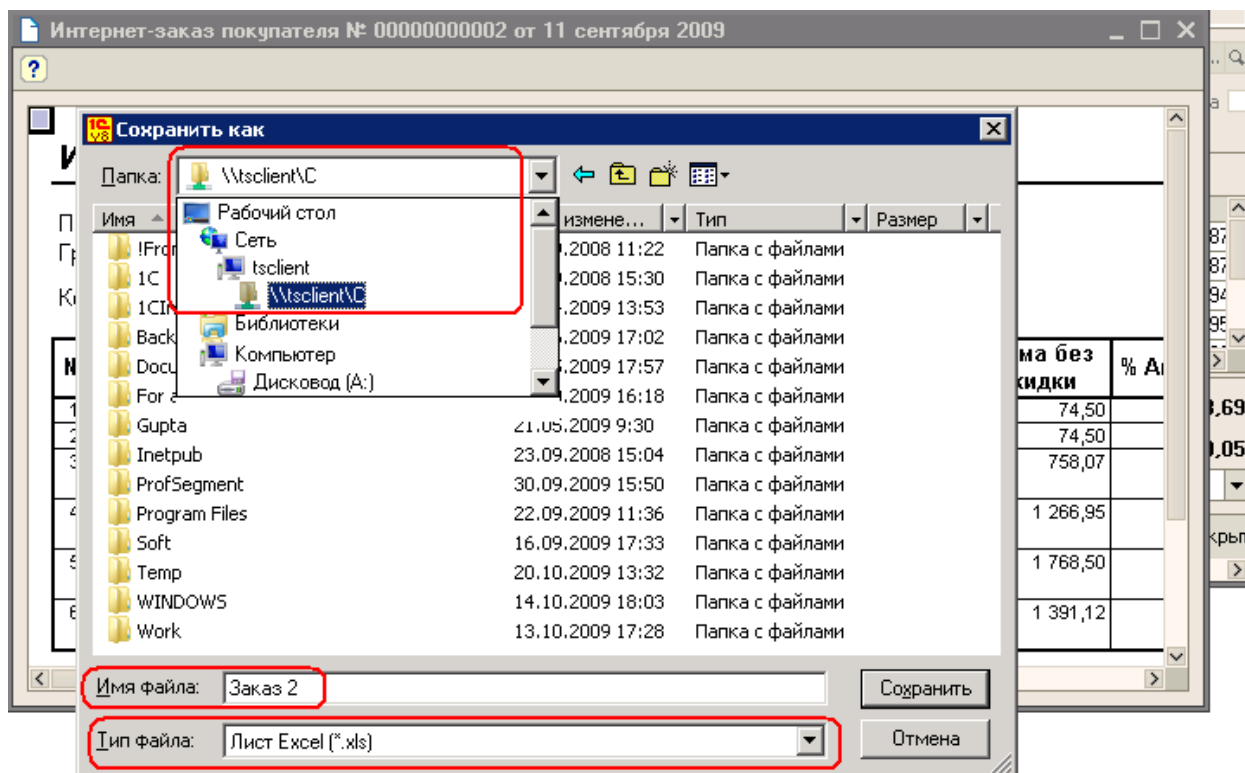


Рисунок 28. Диалоговое окно сохранения файла в формате Excel

Отчеты

Прайс-листа для Интернет-заказов

Сформировать прайс-лист Вы можете с помощью отчёта «Прайс-лист для Интернет-заказов».

Отчёт открывается выбором пункта «Прайс-лист для интернет-заказов» в главном меню «Отчеты».

Изображение пункта главного меню «Отчеты» показано на рисунке 29.

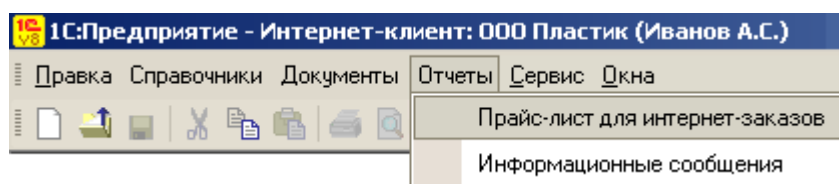


Рисунок 29. Главное меню, пункт «Отчеты»

В открывшейся форме настройки отчёта Вы можете установить нужные Вам параметры для формирования отчета.

- «На дату» - дата, на которую будут рассчитываться цены товаров, автоматически подставляется текущая дата;
- «Контрагент» - поле заполняется автоматически в соответствии с настройками прав доступа и недоступно для изменения;
- «Договор контрагента» - в поле автоматически подставляется Ваш основной договор с ООО «Профиль-пласт» (при наличии более чем одного договора вы сможете выбрать любой из них);

- «Номенклатура» - для формирования прайс-листа по части товаров, Вы можете задать условие их отбора (определенный товар, определенная группа в справочнике, произвольных список товаров или групп в справочнике и т.п.);
- «Ценовая группа» - для формирования прайс-листа по части ценовых групп, Вы можете задать условие их отбора (определенная ценовая группа, определенная группа в справочнике, произвольных список ценовых групп или групп в справочнике и т.п.).

Цена за единицу товара рассчитывается исходя из действующей на указанную дату брутто-цены и с учетом всех предоставленных Вам скидок (на конкретные товары или на ценовые группы товаров плюс скидка по договору в целом).

Суммарный процент Вашей скидки отображается в отдельной колонке прайс-листа (см. рисунок 30).

**Прайс-лист для
ООО Пластик
на 25 августа 2009 г.**

**Внутренний курс Евро компании = Курс ЦБ + 2%
По части товаров (все ценовые группы, все производители)**

Содержание

Ценовая группа/ Номенклатура/ Характеристика номенклатуры	Брутто цена		Скидка, %
	Цена	Ед.	
Экспроф 58 основные			
S-358.01 Рама 63 мм	127,44 руб	м	10,00
S-358.02 Створка 77 мм	153,40 руб	м	0,00
S-358.03 Импост 82 мм	177,00 руб	м	0,00
Услуги			
Транспортные услуги	118,00 руб	м	0,00

Рисунок 30. Форма настройки и отчёта «Прайс-лист»

Информационные сообщения

Просмотреть имеющиеся информационные сообщения (показываемые также при запуске программы) Вы можете с помощью отчёта «Информационные сообщения».

Отчёт открывается выбором одноимённого пункта в главном меню «Отчеты».

Изображение пункта главного меню «Отчеты» показано на рисунке 31.

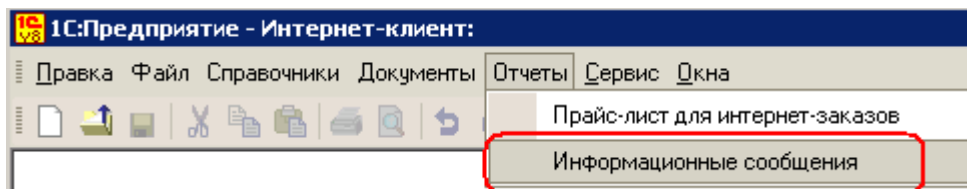


Рисунок 31. Главное меню, пункт «Отчеты»

Обмен данными с информационной системой «Профиль-Пласт»

Автоматический плановый обмен

С рабочее время, начиная с 9-00 и по 18-00, с периодичностью в 5 минут автоматически выполняется обмен (загрузка и выгрузка) данными с основной информационной базой «Профиль-Пласт».

Загружаются данные о новых или изменённых товарах, их ценах и Ваших скидках (по номенклатуре, по ценовым группам и по договорам).

Выгружаются введенные или измененные Вами документы «Интернет-заказ покупателя».

Внеплановый запуск обмена

В случае необходимости более срочного Вы можете самостоятельно запустить процедуру обмена. Для этого нужно выбрать пункт меню «Выполнить обмен данными» в главном меню «Сервис». В открывшейся форме также нажать кнопку «Выполнить обмен данными».

Изображение пункта главного меню «Сервис» и информационной формы с результатом выполнения процедур обмена данными показано на рисунке 32.

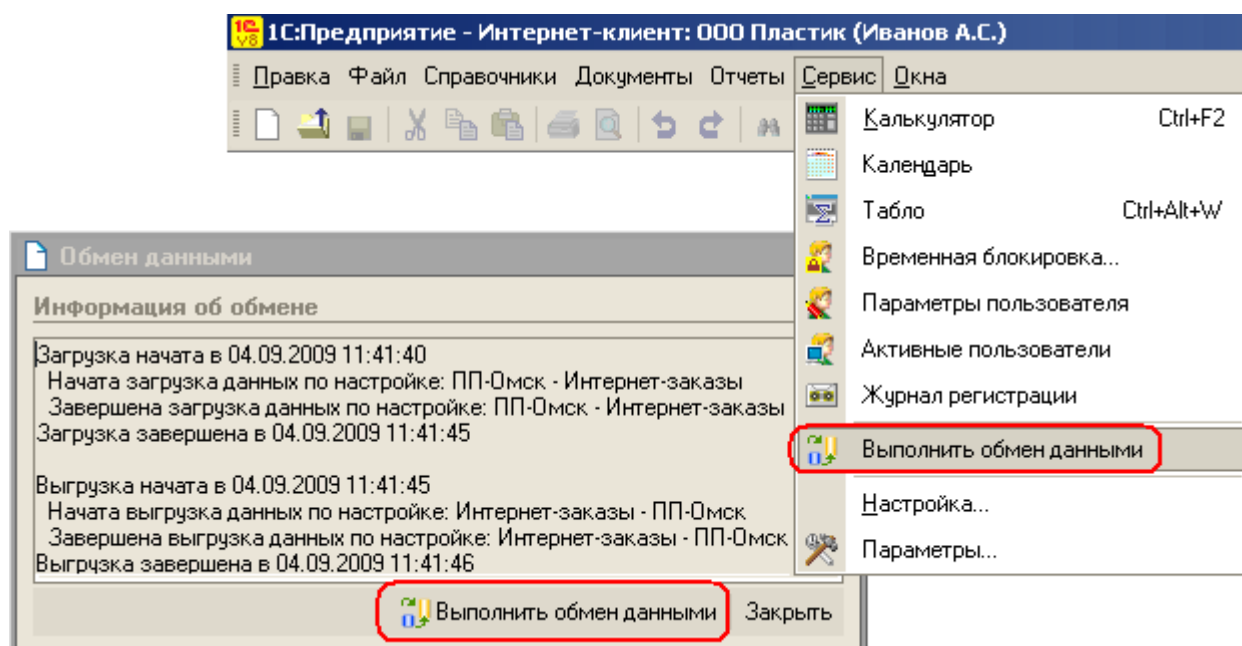


Рисунок 32. Запуск внепланового обмена

Завершение работы с системой «Online-заявки» и отключение от сервера

Завершить работу с системой «Online-заявки» Вы можете любым из перечисленных ниже способов (см. рисунок 33):

- Выбрать в меню «Файл» пункт «Выход»;
- Щелкнуть по кнопке закрытия окна программы, расположенной в правом верхнем углу окна;
- Нажать сочетание клавиш «Alt + F4».

В диалоговом окошке «Завершить работы с программой?» подтвердить намерение завершить работу нажатием на кнопку «Да».

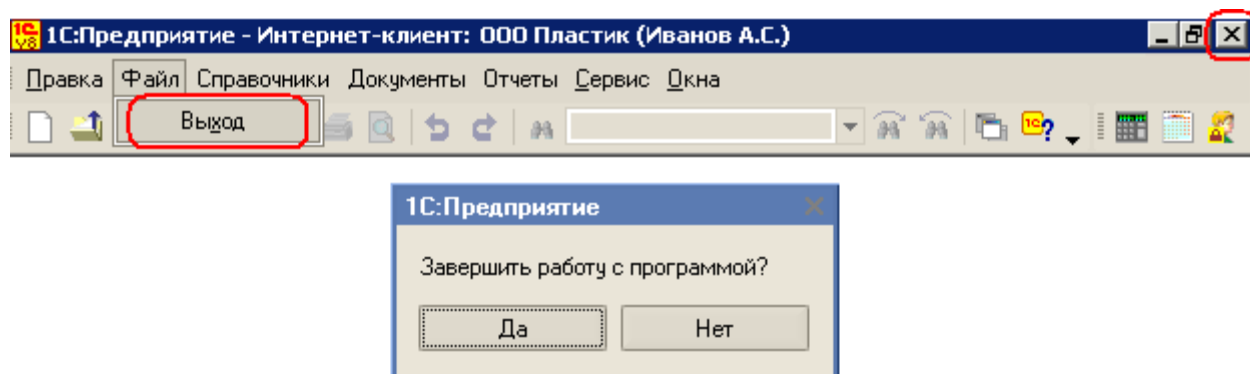


Рисунок 33. Выход из системы «Online-заявки»

После завершения работы системы «Online-заявки» автоматически производится и отключение от сервера удаленного доступа.